



Construire une école à Kaigaon

Région du Dolpo au Népal



Club Tibet de Strasbourg

Maison des Associations

1A, place des Orphelins

67000 Strasbourg

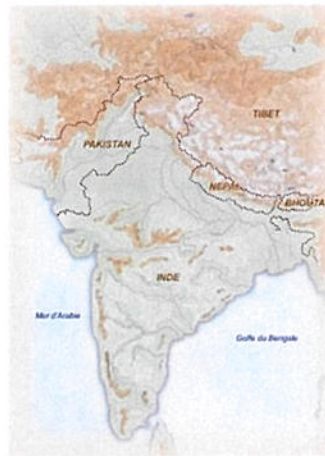
www.club-tibet.org

E-mail : contact@club-tibet.org

Contact : Michel JERMANN

Tel : 06. 03. 92. 72. 21.

Situation géographique



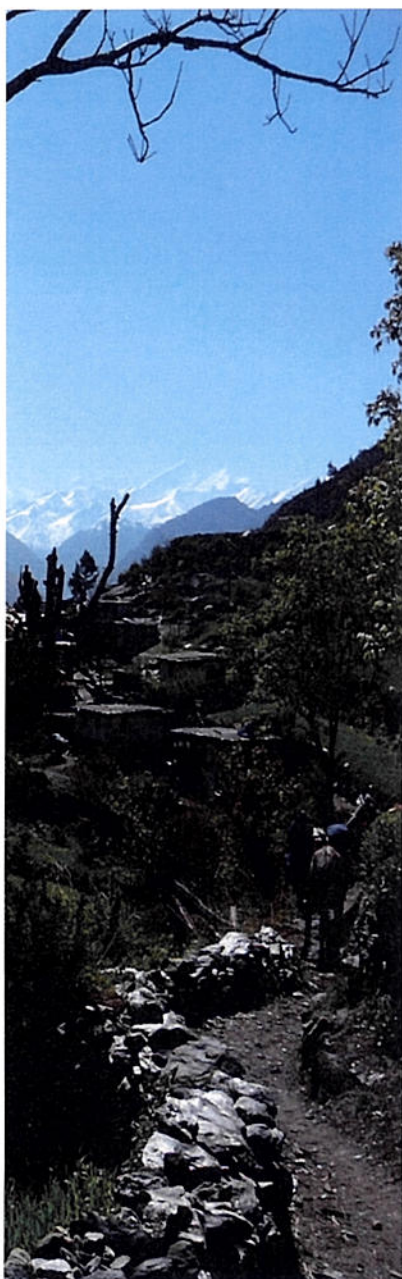
L'école de Kaigaon : « école en plein air »



L'arrivée au Dolpo en avion se fait sur le petit altiport de Juphal, à près de 3000 mètres d'altitude. La piste d'atterrissage est courte, les vols ne s'effectuent qu'en matinée avant la levée de vents forts empêchant tout déplacement aérien.



Le village de Juphal et son altiport

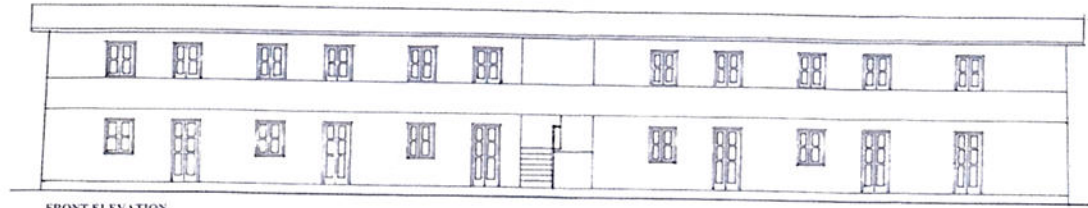


De là, tous les déplacements se font à pied ou à cheval. Il faut quelques heures en remontant la Barbung Khola pour atteindre Dunai, à 2150 mètres d'altitude, la capitale administrative du district du Dolpo.

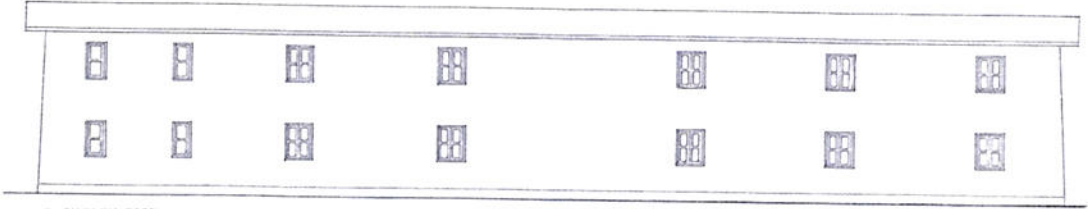
Pour rejoindre la vallée de Hurikot, et le village de Kaigaon, il nous faudra trois jours de marche et traverser plusieurs cols de 2500 à 3200 mètres. La solitude et l'isolement prennent ici tout leur sens, lorsque l'on prend conscience que la voie que nous venons d'emprunter pour arriver ici est la plus facile, puisque de l'autre côté il faut franchir des cols à plus de 5000 mètres. L'hiver, qui dure 6 mois par an, rend l'isolement des villages encore plus important, et la neige empêche toute communication durant de longues semaines. Pourtant, l'accueil qui nous est réservé, tout particulièrement par les enfants, dépasse en humanité beaucoup de ce que nous avons pu voir auparavant de par le monde.

Le manque de soins et d'hygiène, l'alimentation souvent précaire, la fumée envahissante, provoquent une importante mortalité infantile, puisque la moitié des enfants ne dépasse pas l'âge de 5 ans. La vie, à cette altitude, est d'une rudesse que nous avons du mal à imaginer. L'alimentation manque cruellement de variété : la farine d'orge grillée, la tsampa, constituent souvent le plat unique pour toute la famille, au mieux agrémentée de thé salé au beurre de yack. Parfois quelques pommes de terre, mais la viande reste rarissime pour ces populations bouddhistes qui n'encouragent pas l'abattage du bétail, précieux également pour le lait, la fourrure et le cuir.

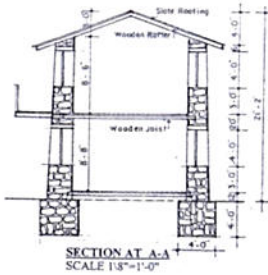
Le plan du projet de construction de l'école de Kaigaon



FRONT ELEVATION



BACK ELEVATION



SECTION AT A-A
SCALE 1/8"=1'-0"

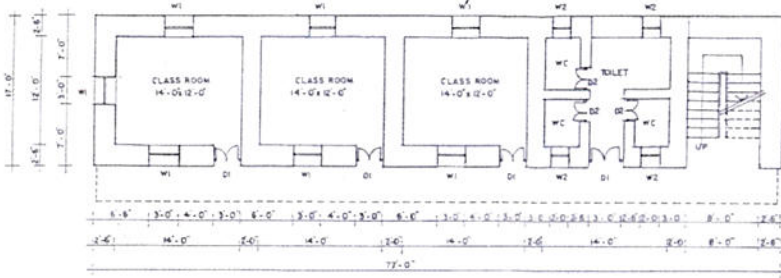


LEFT SIDE ELEVATION

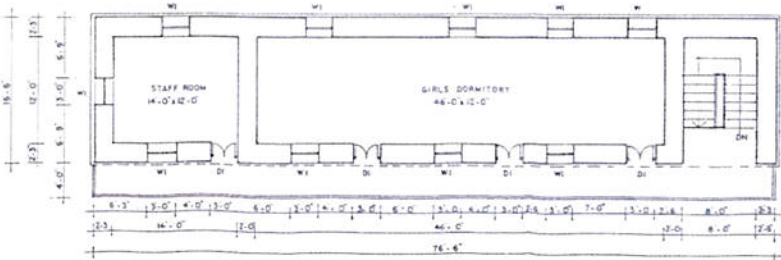


RIGHT SIDE ELEVATION

CHILD CARE AND DORMITORY FOR SANGSUNG BMERI BON
CULTURE SOCIETY
AT
HURIKOT, DOLPA DISTRICT, KARNALI ZONE, WEST NEPAL



GROUND FLOOR PLAN
SCALE 1/8"=1'-0"



FIRST FLOOR PLAN
SCALE 1/8"=1'-0"

SCHEDULE OF DOORS AND WINDOWS

TYPE	DESCRIPTION	WIDTH	HEIGHT	NO
W1	WINDOW	3'-0"	4'-0"	17
W2	WINDOW	2'-0"	4'-0"	4
D1	DOOR	3'-0"	7'-0"	8
D2	DOOR	2'-6"	7'-0"	3

GIRLS CLASSROOM AND DORMITORY FOR SANGSUNG BMERI
BCN CULTURE SOCIETY
AT
HURIKOT, DOLPA DISTRICT, KARNALI ZONE, WEST NEPAL



Massif du Kanjiroba Himal de la région du Dolpo

Enclave tibétaine, dans une des régions les plus reculées du Népal, le Dolpo mêle un ensemble de paysages grandioses et l'étonnante joie de vivre de ses habitants. A trois jours de marche, depuis Juphal, les sentiers mènent au village de Kaigaon, situé au fond d'une vallée du massif du Kanjiroba Himal.

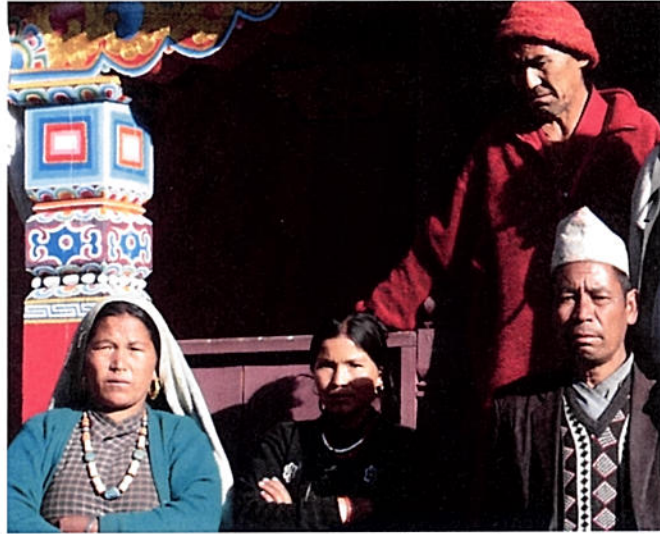
Dans le monastère tibétain au toit jaune, lama NYIMA OSER, responsable de l'école, nous présente l'école à ciel ouvert, dont il a la charge. Une rapide description des conditions de vie nous permet de voir l'urgente nécessité de construire une école dans ce lieu. Les habitants des trois villages se sont mobilisés pour permettre aux enfants de disposer d'une école «avec des murs et des fenêtres» ainsi qu'un meilleur niveau d'éducation. Chaque famille participe par une contribution en nature, en apportant sur le chantier des pierres de tailles, du bois pour la charpente, du ciment,....

Il nous restera à trouver 4000 euros pour les fondations et la construction du bâtiment. Cette école accueillera plus de 40 élèves des villages alentours.

Le Népal est l'un des pays les plus pauvres au monde, mais aussi un des pays avec le plus fort taux d'illettrisme* avec un taux d'alphabétisation de 36% ; pour les femmes le taux est de 25%.

*(*Selon le Rapport mondial sur le développement humain 2003 du Programme des Nations Unies pour le Développement (PNUD), le Népal est au 143e rang sur 175)*





Des membres du comité des parents devant le temple de Kaigaon

Construction et aménagement d'une structure scolaire comprenant :

- **8 salles de classes : 250 euros pour une salle de classe**
Au total pour les 8 salles de classes : 2000 euros
- **Une salle polyvalente : 500 euros**
- **Un bloc sanitaire séparé garçons et filles : 1200 euros**
- **Un mur d'enceinte : 200 euros**
- **Divers : 100 euros**



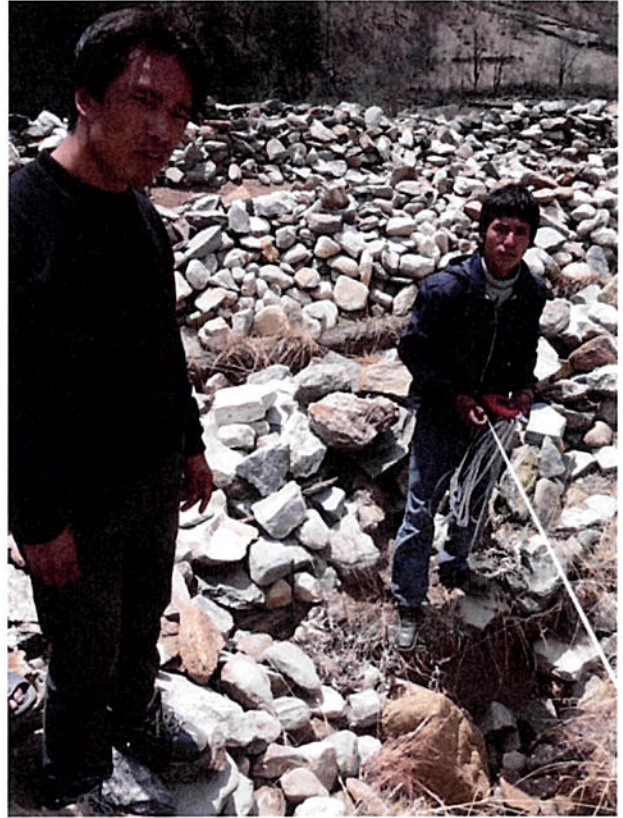
Salle de classe de la nouvelle école



Même pièce vue par la cour intérieure



Lama NYIMA OSER,
Responsable du monastère de Kaigaon



Ang BAHADUR et Tashi TENZING
ingénieur enseignant

Ang BAHADUR est un enfant du pays, qui a effectué toutes ses études dans la région du Dolpo, avant de suivre un cursus universitaire à Katmandou. Depuis janvier 2009, il est chargé par l'ONU de suivre le projet PAM (Programme Alimentaire Mondial) pour les districts du Népal, qui connaissent actuellement une crise alimentaire grave. Il reste un de nos guides et référents dans l'accompagnement des projets de solidarité du Club Tibet au Dolpo.



La première phase de construction de l'école (sur la droite de l'image)



La première phase des travaux a permis de monter au « niveau I » la construction du projet



L'accueil lors de l'inauguration de la 1^{ère} phase de l'école





Confi' Truch

Notre mini-entreprise se nomme **Confi' Truch**, elle est établie au Collège du Kochersberg de Truchtersheim. Nous sommes **18 élèves** d'une **classe de Troisième** du collège et nous avons décidé de vendre des confitures.

Présentation du produit

Pourquoi des confitures?

Nous avons constaté que tout le monde en mange et que ces produits s'achètent dans tous les magasins. Les parfums sont **standardisés** et souvent les mêmes d'une marque à une autre.

Nous voulions créer un **produit original, artisanal** et lui **donner du sens**. C'est pourquoi nous avons mis notre **histoire** sur chaque pot dans le petit livret qui est accroché. Nous avons passé plusieurs mercredis et samedis à réaliser des confitures et à **tester** des harmonies de fruits. Chacun apportait des idées originales, mais il n'était pas possible de tout réaliser, il fallait choisir.

Mise en place de la production

Nous avons commencé à **fabriquer** nos confitures au collège du Kochersberg de Truchtersheim et nous avons appris combien il était important de respecter certaines règles d'hygiène dans ce domaine.

Très vite nous n'avons pas pu faire **face** à la **demande** en produisant nous-mêmes la confiture au collège.

Nous avons donc décidé de **sous-traiter notre fabrication** à une **association de réinsertion** « LES JARDINS DE LA MONTAGNE VERTE » ou « JMV ». Les JMV emploient des personnes en réinsertion professionnelle en attendant de retrouver un emploi stable.

Matière première et conditionnement

Une autre difficulté s'est ensuite présentée à nous, nous n'avions pas assez de **matière première**, des fruits, pour confectionner toutes les confitures que nous souhaitons faire. Nous nous sommes donc tournés vers notre **parrain d'entreprise**, Renaud Hincker, directeur de l'entreprise **Miko** en Alsace, qui travaille dans le **secteur de l'alimentaire**.

Pour le **conditionnement** de la confiture, une **élève** du groupe nous a informé que sa maman travaillait dans une **entreprise** de ce secteur. Nous avons donc commandé nos **pots** dans cette entreprise.

Communication et du marketing

Les pots sont ensuite **étiquetés** et **décorés** au collège par les élèves de notre entreprise Confi' Truch. Nous avons **adapté** nos produits à la **demande** du client en proposant **différents parfums** et **packaging** pour les fêtes et en fonction de la saison.

Pour **nous faire connaître et trouver de nouveaux clients**, il nous a fallu faire de la **communication**.

Nous avons tout d'abord créé notre **site internet**.

Nous avons ensuite présenté notre projet dans l'émission « En direct de chez vous » sur **France 3 national**.

Cela nous a permis de nous faire connaître dans la France entière et nous avons reçu par la suite des commandes de différentes régions.

Deux articles sur Confi' Truch sont parus dans les **DNA**.

Nous avons aussi pu exposer notre projet à Monsieur Sarkozy, **Président de la République** lors de sa visite à Truchtersheim en janvier 2011.

Points de vente

Nous avons vendu au collège mais aussi dans différents **points de ventes**, tel que des boulangeries, des supermarchés, un hôpital, au marché de Noël. Nous avons aussi vendu à des **entreprises** qui souhaitaient faire un **cadeau** de Noël à leurs **employés**, comme par exemple **Planète Saturne** avec 165 pots vendus.

Apprendre à gérer un budget

La trésorerie de départ provient de diverses actions :
200 € de la vente de pommes au collège,
425 € provenant de la vente d'actions,
900 € un **don** exceptionnel du **Rotary Club de Brumath**.

Nos ventes s'élèvent au 17 mai 2011 à 1825 pots de confitures.
Nos **charges**, qui comprennent entre autre les frais achats des pots, de la matière première et la participation aux frais de l'association de réinsertion « JMV »,...s'élèvent à 3435€.

A ce jour, le **chiffre d'affaire** s'élève à 7170 € et le **bénéfice** culmine à la somme de 3735 €.

Ce bénéfice sera **reversé** pour la **construction d'une école au Népal** en partenariat avec le Club Tibet de Strasbourg.

Apprendre à entreprendre
&
à être solidaire

Par notre action, nous aidons des personnes en réinsertion à Strasbourg, en leur donnant du travail, nous contribuons également à la scolarisation d'enfants dans un des pays les plus pauvres de la planète.

Notre objectif a été atteint :

Nous avons donné du sens à un produit simple et quotidien : la confiture.

Le but de « Conficoeur » est de
**réunir, tous les matins, le temps d'une tartine,
le cœur des hommes.**

